



MESSAGGIO MUNICIPALE NO. 20/2022

concernente la richiesta di un credito di fr. 353'000.00 per i lavori di risanamento stradale e alla posa di nuove condotte dell'acqua potabile in Via Gola di Lago, località *in Réd* a Castensago, Lelgio

All'esame delle Commissioni della Gestione,
delle Petizioni e della Legislazione
ed Edilizia e Opere pubbliche



6950 Tesserete, 28 giugno 2022



AL LODEVOLE

CONSIGLIO COMUNALE DI CAPRIASCA

Signor Presidente,

Signore e Signori Consiglieri,

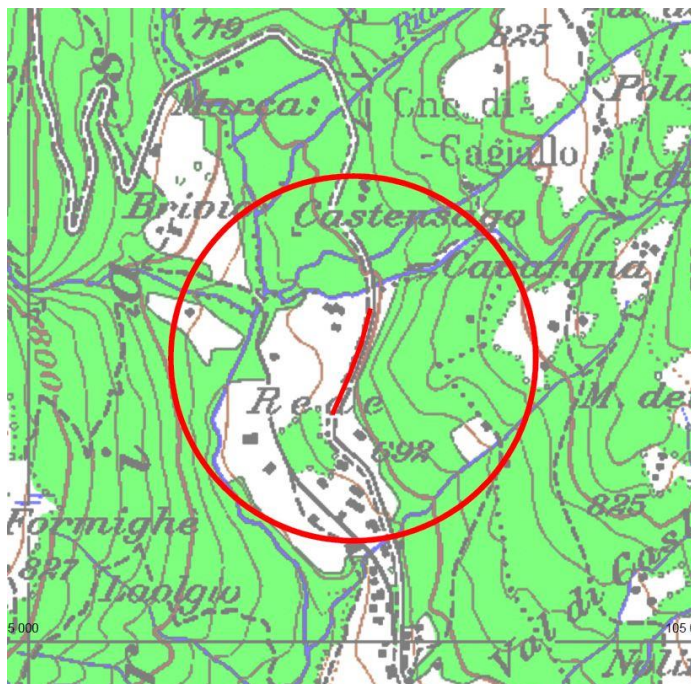
sottoponiamo alla vostra attenzione il presente messaggio concernente la richiesta di un credito di fr. 353'000.00 necessario ai lavori di risanamento stradale e alla posa di nuove condotte dell'acqua potabile (AP) in Via Gola di Lago, località *in Réd a Castensago*, Lelgio.

1. Premessa

Il tratto di Via Gola di Lago a Lelgio, compreso all'incirca tra i mappali 1756 e 1745 è fortemente ammalorato, come evidenziato anche dal PMS (Pavement Management System) aggiornato nel 2016. È quindi necessario intervenire urgentemente per la messa in sicurezza del tratto in oggetto vista in particolare la cedevolezza del ciglio verso valle che può costituire un serio pericolo per l'utenza. Nell'ambito dello studio per il progetto definitivo di risanamento del tratto stradale, si coglie l'occasione per intervenire con l'ammodernamento della rete di approvvigionamento idrico, in particolare con la posa di due nuovi idranti in una zona ancora scoperta.

2. Obiettivi del progetto

Il progetto verte principalmente sulla riqualifica e sulla messa in sicurezza della sede stradale. Viste le condizioni del ciglio e valutata l'impossibilità di un corretto contenimento a valle a causa della pendenza della scarpata, a meno di realizzare costose opere di sostegno, si è optato per un allargamento verso monte di ca. 80 cm. In questo modo la larghezza della sede stradale sarà mantenuta a 3.50 m, con una banchina in terra sul ciglio di valle larga 80 cm. Per evitare il transito veicolare sulla banchina (col rischio di creare cedimenti della stessa), è prevista la posa di una serie di colonnette direttrici con lo scopo di delimitare il campo stradale e allo stesso tempo formare un'area in sicurezza per i pedoni.

Piano orientativo

L'allargamento verso monte comporta lo sconfinamento in tre fondi privati (mappali 1748, 1747, 1746) e l'arretramento del muretto in pietra oggi presente. I proprietari sono già stati preventivamente informati ed il progettista ha già intrattenuto una prima discussione per una cessione per via bonale degli scorpori, si tratta di una superficie complessiva di 109 m², suddivisa in 38 m² per il fondo 1748, 35 m² per il fondo 1747 e 36 m² per il fondo 1746. Considerata l'esiguità delle superfici è plausibile sostenere un prezzo di ca. fr. 20.00/m² per il terreno agricolo in questione con un esborso per il Comune di ca. fr. 2'000.00. Una volta approvato il credito si procederà formalmente con l'acquisizione dei citati scorpori.

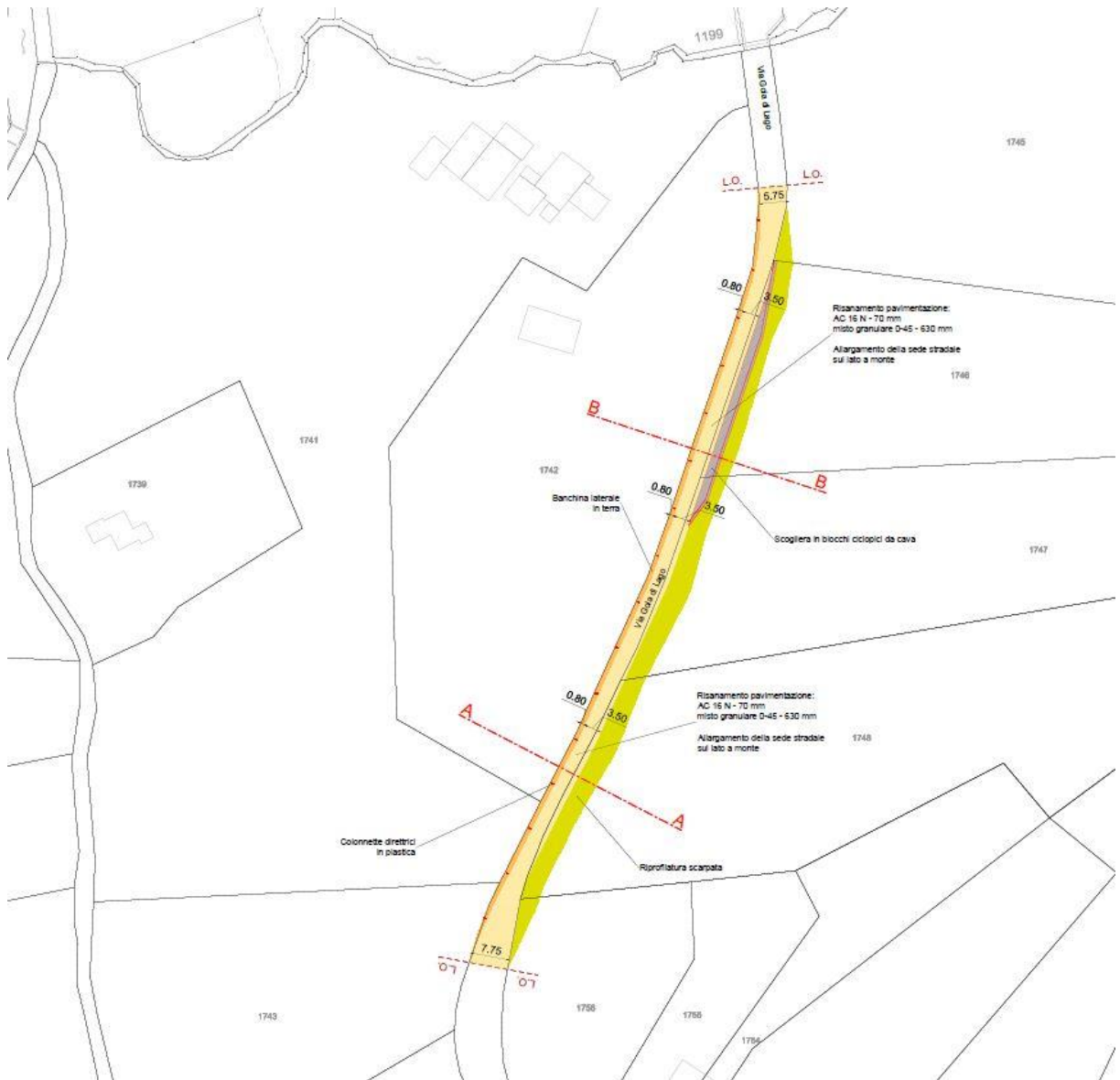
Considerato che si tratta di un segmento di strada rettilineo di soli 150 m con completa visibilità, non sono previste piazzuole di scambio per l'incrocio di veicoli, quest'ultimi hanno la possibilità di attendere sia a valle, sia a monte in un tratto di strada sufficientemente largo per il transito bidirezionale.

Per il sostegno della scarpata a monte, una volta effettuata la rimozione dei muretti in pietra, di alcune piante e lo sbancamento di terreno, si procederà con la riprofilatura della stessa con pendenza 4:5 o 1:1 circa e il suo rinverdimento.

Laddove necessario e per tratti limitati nei casi in cui la pendenza risultasse eccessiva, si farà ricorso a blocchi ciclopici da cava posati con pendenza 5:1. La pavimentazione sarà completamente risanata mediante la posa di un nuovo strado di fondazione in misto granulare 0-45 dello spessore di 630 mm, per ovviare ai problemi di gelo, e la stesura di un manto di copertura in conglomerato bituminoso AC 16 N spesso 70 mm. La superficie totale dell'intervento è di ca. 640 m² di area pavimentata, oltre a ca. 120 m² di banchina in terra.

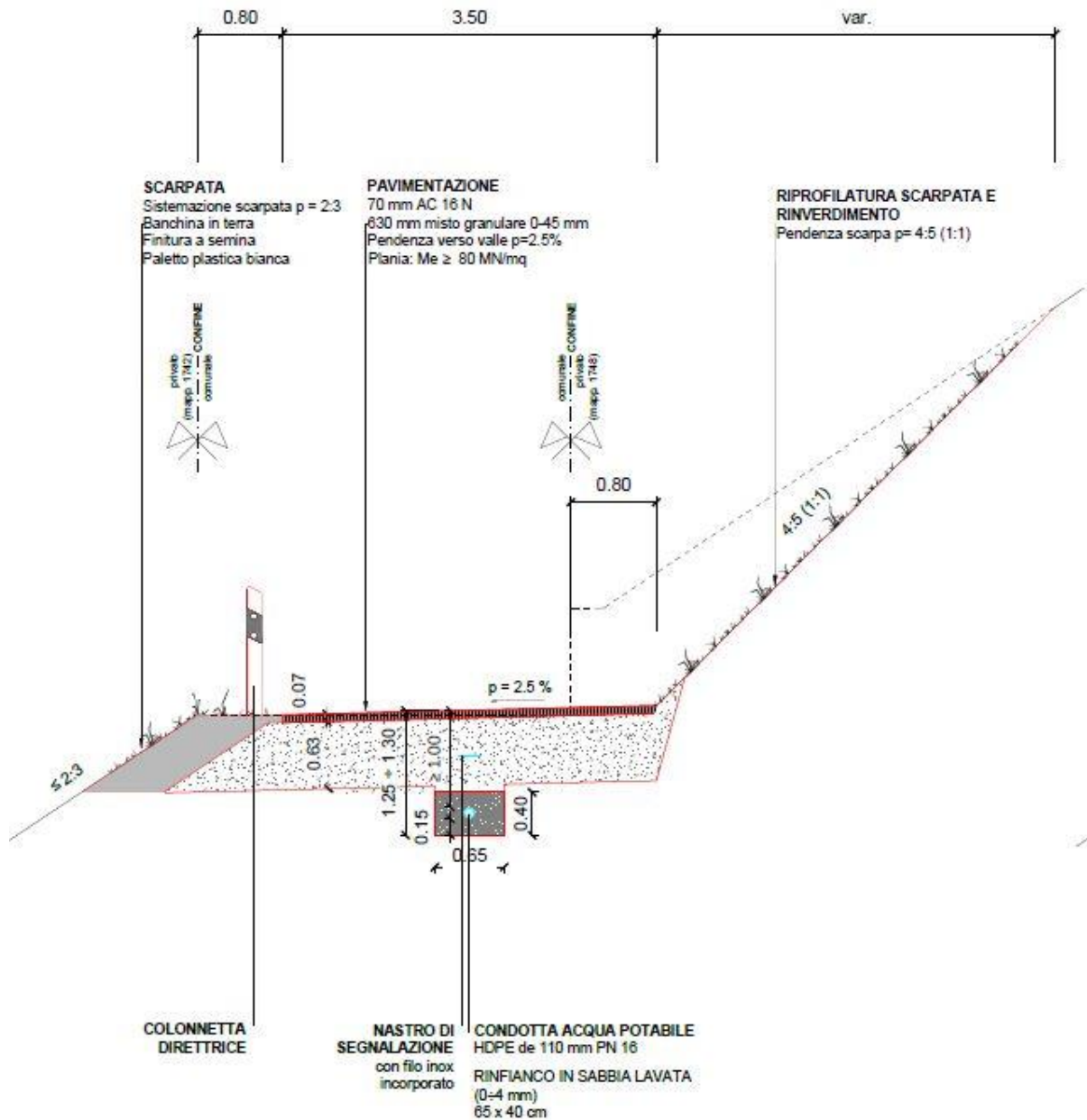


Planimetria stradale



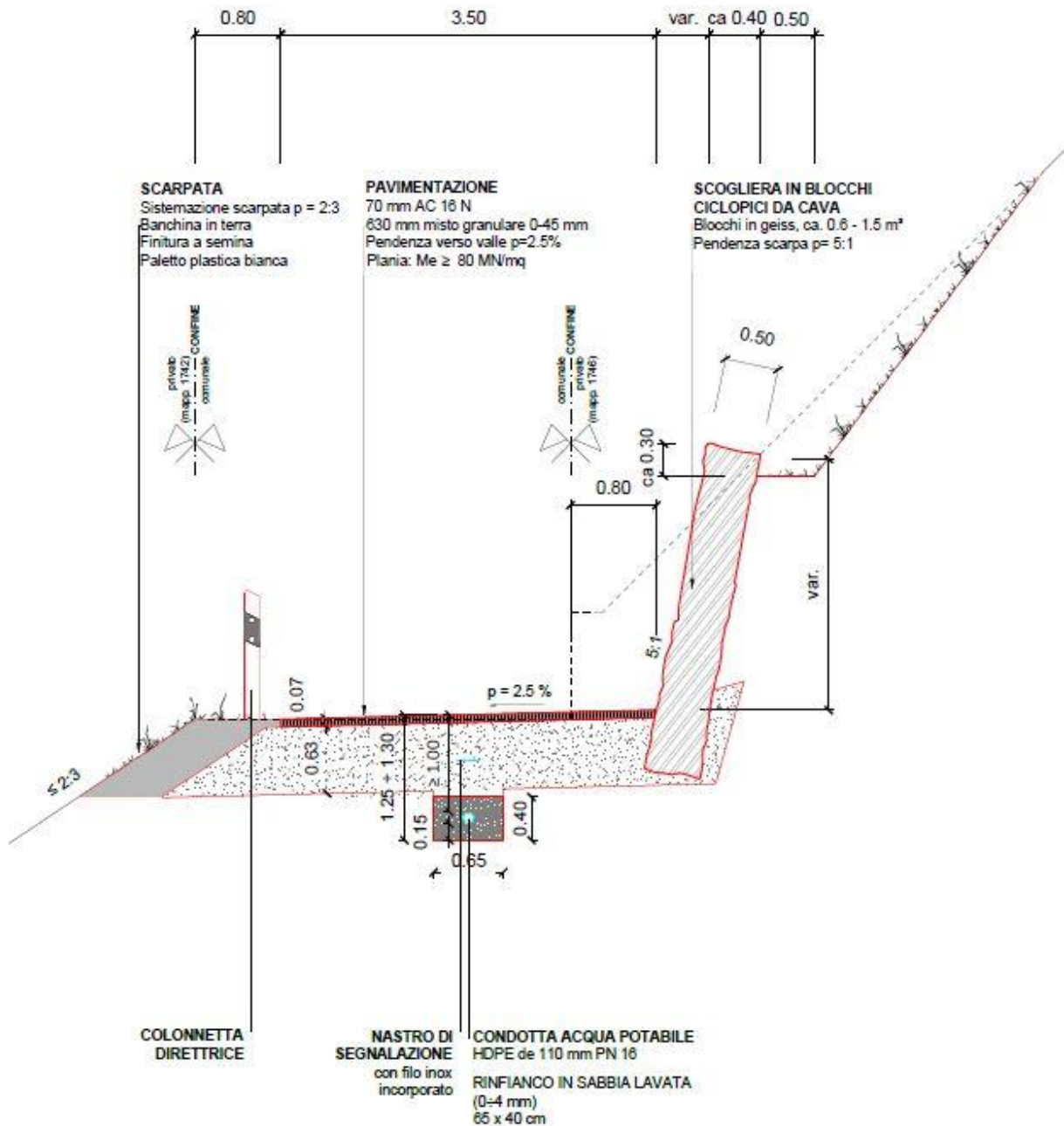


SEZIONE A - A
Scala 1:50





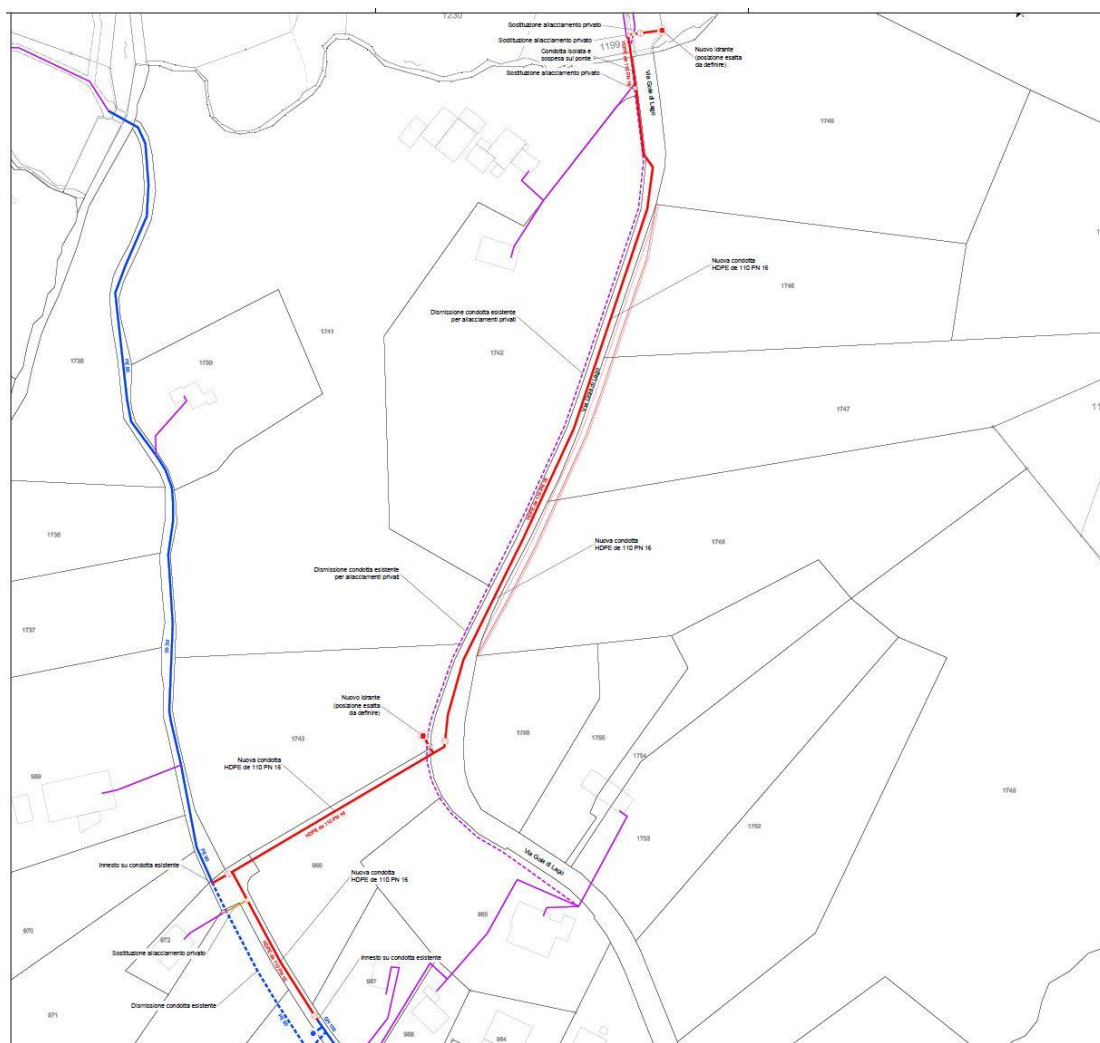
SEZIONE B - B
Scala 1:50





3. Condotta acqua potabile

Come indicato in entrata si intende cogliere l'occasione dei lavori sulla sede stradale per effettuare opere sulla rete AP. In particolare, si poserà una nuova tubazione in HDPE de 110 mm PN 16 a partire dalla strada *In Réd* (a sudovest dell'intervento) collegandosi al tubo in ghisa ivi presente. Questa sarà collegata al tubo in PE lungo la stessa via e si diramerà verso monte fino a raggiungere via Gola di Lago, dove sarà posato un nuovo idrante, la cui posizione andrà definita nelle fasi successive di progettazione, concordandola con il proprietario del fondo. La nuova tubazione correrà lungo di via Gola di Lago fino a raggiungere il ponte a nord del limite d'intervento stradale, dove sarà portata all'esterno di questo e ad esso sospesa. Al termine si realizzerà un attraversamento della strada e sarà posato un ulteriore idrante. Quali interventi accessori si effettueranno gli allacciamenti privati imprescindibili e la dismissione delle condotte non più necessarie. La nuova condotta sarà lunga ca. 340 m e sarà posata a una profondità di ca. 125-130 cm, mediante uno scavo largo 65 cm. Il tubo sarà rinfiancato in sabbia e il riempimento avverrà con misto granulare 0-45, salvo nelle porzioni fuori strada dove si utilizzerà materiale di scavo.





4. Preventivo dei costi

Capitoli CPN	Importo per capitolo CPN		
	[CHF]		
	STR Risanamento stradale	AAP Condotta acqua potabile	Totale
CPN 111 Lavori a regia	4'150.00	850.00	5'000.00
CPN 102 prove	1'000.00	-	1'000.00
CPN 113 Impianto di cantiere	9'000.00	3'000.00	12'000.00
CPN 117 Demolizioni e rimozioni	10'000.00	-	10'000.00
CPN 151 Lavori per condotte interrato	-	22'620.00	22'620.00
CPN 181 Costruzione di giardini e opere paesaggistiche	71'050.00	1'065.00	72'115.00
CPN 223 Pavimentazioni	93'695.00	12'205.00	105'900.00
CPN 282 Segnaletica stradale, segnali	1'200.00	-	1'200.00
Totale opere da impresario costruttore	190'095.00	39'740.00	229'835.00
Supplemento indicizzazione costi materiali da costruzione, calcolato a giugno 2022 (+10%)	19'009.50	3'974.00	22'983.50
Totale parziale 1	209'104.50	43'714.00	252'818.50
Fornitura e posa di materiale idraulico	-	20'800.00	20'800.00
Totale opere da idraulico	-	20'800.00	20'800.00
Totale parziale 2 (costi di costruzione)	209'104.50	64'514.00	273'618.50
Onorari per progettazione e Direzione dei lavori	27'028.18	8'607.13	35'635.91
Onorari per tracciamento confini	3'000.00	-	3'000.00
Acquisizione terreni	2'000.00	-	2'000.00
Totale parziale 3	241'132.68	74'121.13	315'253.81
Imprevisti (4%)	9'645.30	2'964.84	12'610.14
Totale parziale 4	250'777.98	77'085.97	327'863.95
IVA 7.7%	19'309.90	5'935.62	25'245.52
Totale parziale 5	270'087.88	83'021.59	353'108.47
Arrotondamento	-87.88	-21.59	-108.47
Costo totale (IVA 7.7% inclusa)	270'000.00	83'000.00	353'000.00

5. Contributi di miglioria

Trattandosi di un intervento di manutenzione non vengono prelevati contributi di miglioria.

6. Procedura

Una volta ottenuto il credito necessario per la realizzazione delle opere si procederà con la pubblicazione del progetto ai sensi della Legge sulle strade.

Per quanto concerne il tema del compenso agricolo, l'Ufficio dell'agricoltura, dopo aver visionato il progetto, ha confermato che entra in linea di conto il compenso reale con rapporto 1:1 tra la parte a valle che viene ripristinata a verde e quella a monte dove si prevede l'allargamento del campo stradale e che si trova sempre in zona agricola.



Il messaggio è affidato alla Commissione della Gestione per gli aspetti finanziari, alla Commissione delle Petizioni e della Legislazione per quelli concernenti l'acquisizione dei terreni e alla Commissione Edilizia e Opere pubbliche per gli aspetti tecnici.

A disposizione delle Commissioni, così come durante la seduta del Legislativo per fornirvi ulteriori chiarimenti, vi presentiamo i migliori saluti.

Per il Municipio

Andrea Pellegrinelli, **Sindaco**

Davide Conca, **Segretario**

Risoluzione municipale n° 957 del 27 giugno 2022.



COMUNE DI CAPRIASCA Consiglio comunale

DISPOSITIVO DI RISOLUZIONE

Visto il messaggio n° 20/2022, concernente la richiesta di un credito di fr. 353'000.00 per i lavori di risanamento stradale e nuove condotte dell'acqua potabile in Via Gola di Lago località *in Réd a Castensago*, Lelgio.

Visti i rapporti:

- della Commissione della Gestione del ...,
- della Commissione delle Petizioni e della Legislazione del ...,
- della Commissione Edilizia e Opere pubbliche del

D E C I D E:

1. È concesso un credito di fr. 353'000.00 per i lavori di risanamento stradale e nuove condotte AP in Via Gola di lago località *in Réd a Castensago*.
2. Il Municipio è autorizzato ad acquisire mediante esproprio parte dei mappali ni. 1748 (38 m²), 1747 (35 m²) e 1746 (36m²).
3. La spesa è caricata sul conto investimenti del Comune.
4. Il credito decade se non utilizzato entro il 31.12.2024.
5. La presente risoluzione è soggetta a ricorso e a domanda di referendum, secondo i termini indicati nel dispositivo esposto agli albi comunali.

Per il Consiglio comunale

XXXXX XXXXX, **Presidente**

Davide Conca, **Segretario**

Tesserete,